



SPHÈRES



SPHÈRES

Une action concertée et intégrée auprès
de personnes en situation d'exploitation
sexuelle âgées de 12 à 24 ans

Rédigé par : **Nathalie Gélinas**, coordonnatrice du
projet Sphères, APPR, IUJD, **Mathilde Turcotte**,
chercheuse, IUJD, **Charline Côté**, chargée de
projet, IUJD et **Martin Pelletier**, intervenant pivot
et au soutien régional SPHÈRES, IUJD.

JUIN 2023

2023



SPHÈRES

Ce document est inspiré de la Demande de discrétionnaire 2022-2023 rédigée par Sylvie Boivin, directrice de L'Anonyme, René-André Brisebois, coordonnateur professionnel à l'IUJD, Marie-Noëlle L'Espérance, directrice d'En Marge 12-17 et Nathalie Gélinas, coordonnatrice du projet SPHÈRES, membres du comité directeur de SPHÈRES.

Avec la contribution de Méliandre Gagnon-Lemieux, intervenante pivot au projet SPHÈRES pour l'organisme En Marge 12-17, Laurence Magnan Tremblay, assistante de recherche et Marie-France Blais, coordonnatrice professionnelle au centre d'expertise de l'IUJD.

Considérant que les personnes aidées ainsi que les membres de l'équipe de l'intervention sont surtout des femmes, le féminin sera utilisé dans ce document. Le programme est toutefois offert aux personnes de toutes les identités de genre. Il en est de même pour les membres de l'équipe d'intervention.

Objectifs du programme SPHÈRES

Le programme SPHÈRES accompagne les personnes en situation d'exploitation sexuelle âgées de 12 à 24 ans dans la construction d'une identité positive, la réappropriation de leur pouvoir d'agir et le développement de leur autonomie afin qu'elles puissent entreprendre des changements positifs durables.

Ainsi, SPHÈRES constitue un programme spécialisé permettant de regrouper les principaux services dont ces jeunes vulnérables ont besoin, afin d'assurer une prise en charge concertée ciblant plusieurs facteurs de risque et de protection simultanément. Les suivis dans le cadre du programme SPHÈRES sont **volontaires** et hautement individualisés. Les services offerts dépendent ainsi des besoins identifiés pour et par chaque jeune, besoins qui évoluent tout au long de leur suivi.

Le programme SPHÈRES repose sur six principaux fondements qui guident l'intervention, soit les prémisses 1) des approches humanistes, 2) des approches sensibles aux traumatismes, 3) du modèle transthéorique du changement, 4) de l'entretien motivationnel, 5) de la réduction des méfaits et 6) de la prévention de la rechute.



Plus spécifiquement, le programme SPHÈRES :

- S'appuie sur une approche participative et collaborative pour mettre en place un cadre d'intervention positif, sécurisant, chaleureux et motivant;
- Structure l'intervention afin de favoriser, chez les personnes aidées, l'exploration de soi et la référence à soi plutôt que de les pousser à se comporter en fonction des attentes des intervenantes ;
- S'attarde davantage aux besoins des personnes aidées plutôt qu'aux risques qu'elles présentent pour elles ou pour autrui sans toutefois cautionner, nier ou minimiser l'existence de ceux-ci ;
- Valorise l'épanouissement des personnes en situation d'exploitation sexuelle pour contrebalancer les nombreuses expériences de dévaluation sociale, et ce, en soutenant leur pouvoir d'agir afin de provoquer et maintenir les changements nécessaires à l'amélioration de leur bien-être personnel et social ;
- Promeut l'espoir en permettant aux personnes aidées de se dessiner des options positives pour leur futur, de modifier leur parcours de vie et de réaliser leurs aspirations les plus chères.

Population desservie

Le programme SPHÈRES est destiné aux personnes âgées de 12 à 24 ans qui reconnaissent être ou avoir été en situation d'exploitation sexuelle et qui aspirent à une vie meilleure.

La majorité des personnes aidées sont de sexe féminin et reçoivent des services de la protection de la jeunesse. L'âge moyen lors de leur accueil est de 17 ans. Elle présentent des profils de difficultés complexes notamment des symptômes post-traumatiques. De plus, plusieurs sont sous l'emprise d'un proxénète, présentent une problématique de consommation et/ ou de délinquance.

Les principales activités

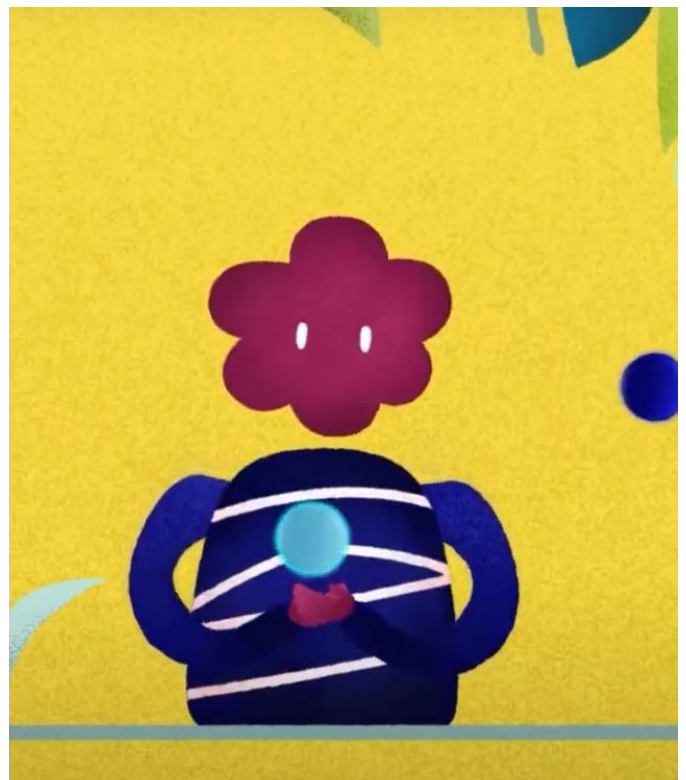
Le programme SPHÈRES répond aux besoins des jeunes en situation d'exploitation sexuelle par une multitude d'activités. L'accompagnement volontaire et hautement personnalisé permet de soutenir des jeunes aux parcours et vécus fort différents.

L'accompagnement clinique

L'équipe d'intervention, provenant des différents organismes tant institutionnels que communautaires, s'assure d'adopter une posture commune d'intervention, et ce, peu importe leur mission et mandat respectifs. Concrètement, l'intervention SPHÈRES consiste à évaluer l'étape d'engagement de la personne dans le cycle de l'exploitation sexuelle¹ et travailler sa motivation à en sortir. Ainsi, les intervenantes identifient avec les participantes des moyens et des activités qui pourraient répondre autrement à leurs besoins et les soutiennent dans une démarche de changement respectueuse de leur rythme et perception de leur situation.

La réponse aux besoins prioritaires et urgents

En plus de cet accompagnement dans la démarche de changement, les intervenantes veillent à soutenir ces personnes en les accompagnant dans la réponse à leurs différents besoins. Ceux-ci, lorsque non répondus, deviennent des facteurs facilitant le retour dans la situation d'exploitation sexuelle. Ce soutien prend donc différentes formes, que ce soit pour accompagner une personne dans ses démarches judiciaires ou spécifiques auprès de certains organismes pour obtenir des services spécialisés ou de l'aide. L'accompagnement implique également l'établissement d'un plan d'urgence afin d'assurer la sécurité de chaque participante.



¹ Voir le cadre de référence en matière d'exploitation sexuelle (Brisebois et Fredette 2021) p. 8

<https://iujd.ca/fr/abus-et-exploitation-sexuelle>

Les activités de découverte de soi et expérimentations

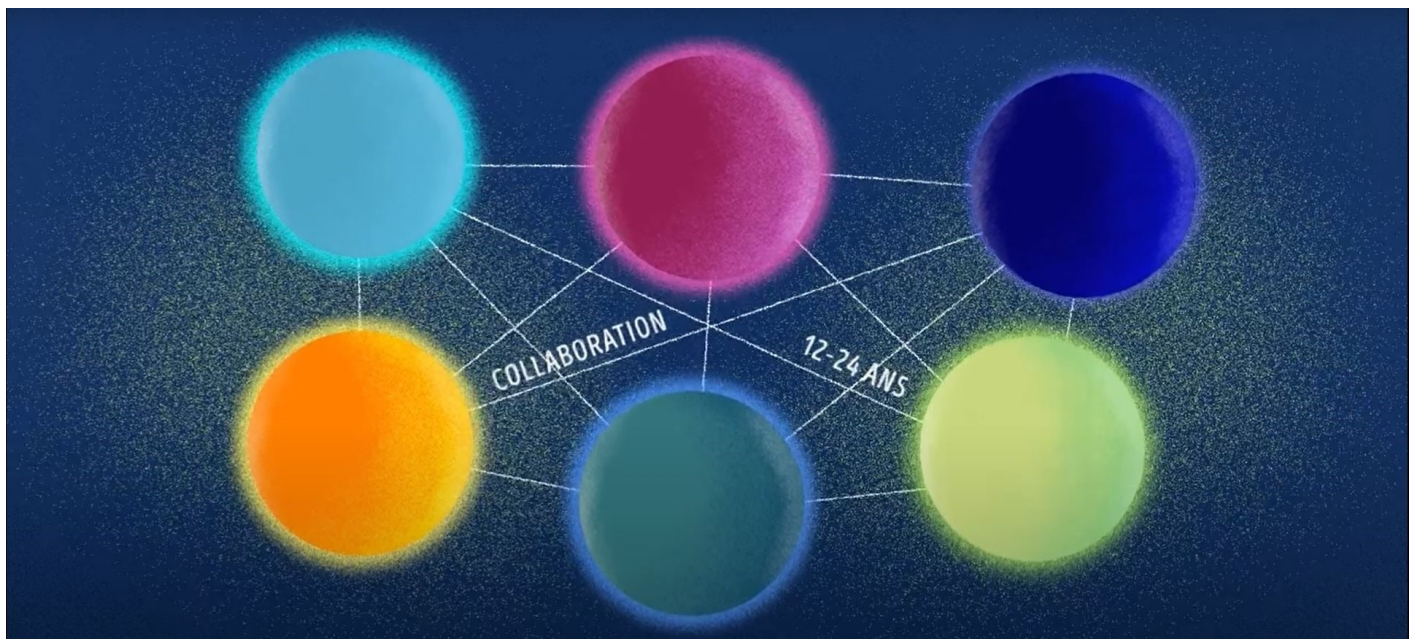
Les intervenantes du programme SPHÈRES accompagnent ces personnes dans toutes sortes d'activités qui permettent d'établir une relation thérapeutique significative avec elles, de résoudre leur ambivalence et de soutenir leur motivation au changement. Les participantes sont exposées à une multitude d'occasions de se découvrir, de s'affirmer, de se développer une image positive d'elles-mêmes, d'acquérir de nouvelles habiletés, de mettre à l'épreuve leurs forces et leurs compétences, de s'émanciper et d'aspirer à une vie meilleure. C'est donc par le biais d'activités artistiques, sportives, culturelles et récréatives qu'elles apprennent à faire de nouvelles expériences positives qui leur évitent de se maintenir dans une perception négative d'elles-mêmes liée à leur situation d'exploitation sexuelle. Grâce à ces activités, les jeunes réus-

sissent à se définir autrement et se découvrent des intérêts et des passions qui les motivent à rester à l'écart de situations où elles seraient à risque d'être exploitées sexuellement.

L'Institut universitaire Jeunes en difficulté regroupe un ensemble de chercheurs et de professionnels qui contribuent au développement de connaissances et de pratiques sur la jeunesse en difficulté du Québec. Ses travaux portent sur les questions de maltraitance, de troubles de comportement, de délinquance, d'intégration sociale, ainsi que sur les pratiques professionnelles des acteurs qui œuvrent auprès des jeunes et des familles en difficulté.

Les partenaires impliqués dans le programme SPHÈRES

Le programme SPHÈRES s'appuie sur la collaboration du Centre intégré universitaire de santé et de services sociaux du Centre-Sud-de-l'Île-de-Montréal (CCSMTL) et de celui de l'Ouest-de-l'Île-de-Montréal (CODIM), du Service de police de la Ville de Montréal (SPVM ; programme Les Survivantes), de la Fondation Marie-Vincent, d'En Marge 12-17 et de L'Anonyme pour mettre en place des actions concertées afin de soutenir les démarches de changement des personnes en situation d'exploitation sexuelle.



Le développement, l'expérimentation et l'évaluation du projet ont été coordonnés par l'Institut universitaire Jeunes en difficulté (IUJD) du CCSMTL de 2017 à 2024, en collaboration avec plusieurs



partenaires. D'ici 2024, l'organisme En Marge 12-17 reprendra la coordination du programme. Dans une perspective d'action concertée et intégrée, chacun des partenaires de SPHÈRES contribue au programme selon sa spécificité et offre un éclairage unique lors des échanges au comité clinique.

Voici un bref aperçu :

<p>Centre intégré universitaire de santé et de services sociaux du Centre-Sud-de-l'Île-de-Montréal</p> <p>Québec</p> 	<ul style="list-style-type: none"> - Assure la liaison entre les différents services/programmes au CIUSSS pour repérer des participantes au programme SPHÈRES (Le plus grand référent de jeunes au programme); - Soutient les partenaires dans la compréhension de la Loi de la protection de la jeunesse (LPJ), des types de mesures et des enjeux associés.
<p>Centre intégré universitaire de santé et de services sociaux de l'Ouest-de-l'Île-de-Montréal</p> <p>Québec</p> 	<ul style="list-style-type: none"> - Assure la liaison entre les différents services/programmes au CIUSSS pour repérer des participantes anglophones au programme SPHÈRES; - Soutient les partenaires dans la compréhension de la LPJ, des types de mesures et des enjeux associés.
<p>L'ANONYME</p>	<ul style="list-style-type: none"> - Offre des ateliers préventifs en milieu scolaire et communautaire concernant l'exploitation sexuelle et la promotion des relations égalitaires, le tout permettant de repérer des jeunes qui auraient besoin du programme SPHÈRES; - Soutient en lien avec les aspects sexologiques et sur les notions à travailler en intervention avec les jeunes en situation d'exploitation sexuelle.
 <p>EN MARGE 12-17</p>	<ul style="list-style-type: none"> - Offre des services de répit ou d'hébergement dans le but d'offrir un filet de sécurité 24/7/365 aux participantes de SPHÈRES et le soutien à l'ensemble de leur entourage, tout particulièrement aux parents; - Soutient dans l'accompagnement nécessaire des jeunes vers les différentes ressources présentes dans la communauté. - S'assure de faire l'arrimage entre l'équipe de Sphères et les différents volets qu'offre la ressource.
	<ul style="list-style-type: none"> - Offre de la psychothérapie aux participantes (mineures et majeures) du programme SPHÈRES et le tout en dehors de la liste d'attente. - Offre du soutien clinique à l'ensemble des intervenantes du programme quant aux interventions thérapeutiques et liées au trauma.
	<ul style="list-style-type: none"> - Assure les rencontres avec des Survivantes en misant sur une approche basée sur les pairs en offrant un soutien aux victimes ne souhaitant pas s'impliquer dans le cadre d'un processus judiciaire; - Facilite l'arrimage avec le milieu policier pour les démarches judiciaires et soutien l'équipe en ce qui a trait aux différents aspects légaux ou relatifs à la sécurité des jeunes. - L'offre de service du programme des survivantes est maintenant offert tant sur le territoire du grand Montréal qu'au niveau provincial.

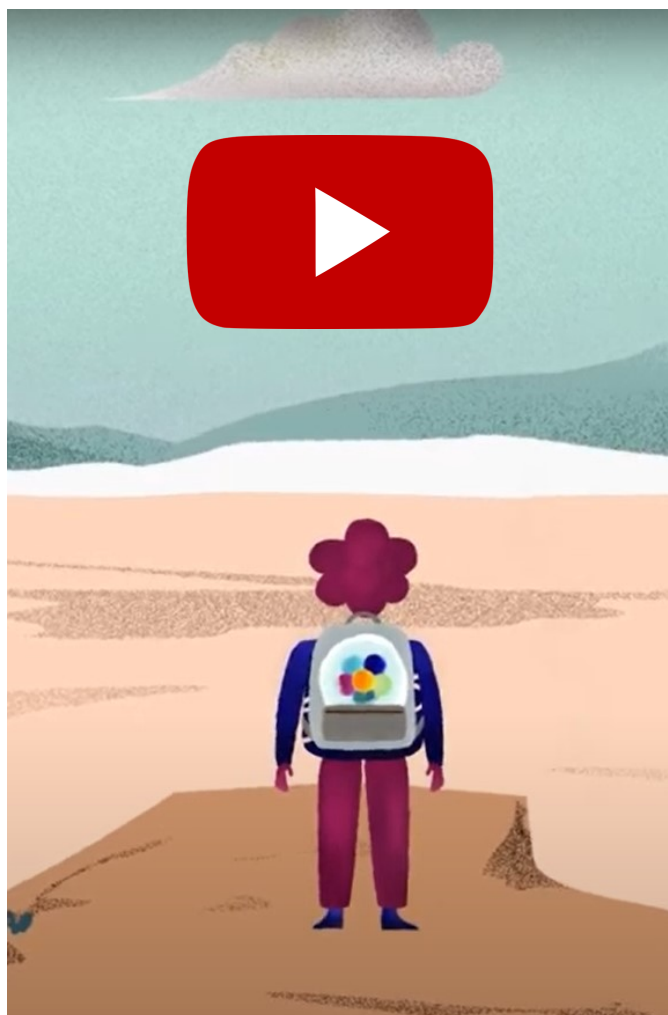
Bénéfices de l'action concertée intégrée

Les bénéfices d'une action concertée en intervention auprès des jeunes en difficulté, incluant les jeunes en situation d'exploitation sexuelle ont été démontrés à plusieurs reprises dans la littérature. L'expérimentation du projet SPHÈRES a permis de créer une action concertée en ajoutant une valeur intégrée. Innovante, l'action concertée intégrée de SPHÈRES permet aux acteurs impliqués de se transformer au contact de l'autre et de créer ainsi collectivement une nouvelle identité et une intervention différente auprès des personnes en situation d'exploitation sexuelle. Plus spécifiquement, l'action concertée intégrée de SPHÈRES :

- favorise la cohérence des interventions entre les différents organismes communautaires et institutionnels œuvrant auprès des personnes en situation d'exploitation sexuelle.
- assure la continuité des services offerts aux personnes en situation d'exploitation sexuelle et ce, sans égard à l'âge et à la prise en charge légale.
- offre des services spécifiquement adaptés aux personnes en situation d'exploitation sexuelle et qui ne sont pas dispensés dans l'offre de services traditionnellement dédiée aux personnes en difficulté.
- soutient les personnes en situation d'exploitation sexuelle dans une démarche de reconstruction et de réalisation de soi susceptible de favoriser un changement de mode de vie, dans le respect de leur intégrité, de leur rythme et de leur pouvoir d'agir.

Le programme propose des services spécifiques et spécialisés aux personnes en situation d'exploitation sexuelle en complémentarité aux activités et missions régulières des organisations partenaires. Ainsi, SPHÈRES ne remplace pas les services existants mais constitue une valeur ajoutée afin de répondre aux besoins non répondus par l'offre de service régulière.

Nous vous invitons à consulter notre capsule décrivant notre action concertée intégrée.



Bénéfices du programme

Les résultats issus de l'évaluation de l'implantation du projet pilote révèlent des effets bénéfiques tant pour les intervenantes au programme que pour les jeunes. En voici quelques exemples :

Les membres de l'équipe d'intervention:

- Rapportent un fort sentiment d'efficacité personnelle.
- Se sentent bien outillées et formées pour accompagner les jeunes en situation d'exploitation sexuelle.
- Se considèrent soutenues et appuyées par les autres membres du comité clinique.
- Perçoivent qu'ils exercent une influence sur les décisions prises.

Les personnes aidées:

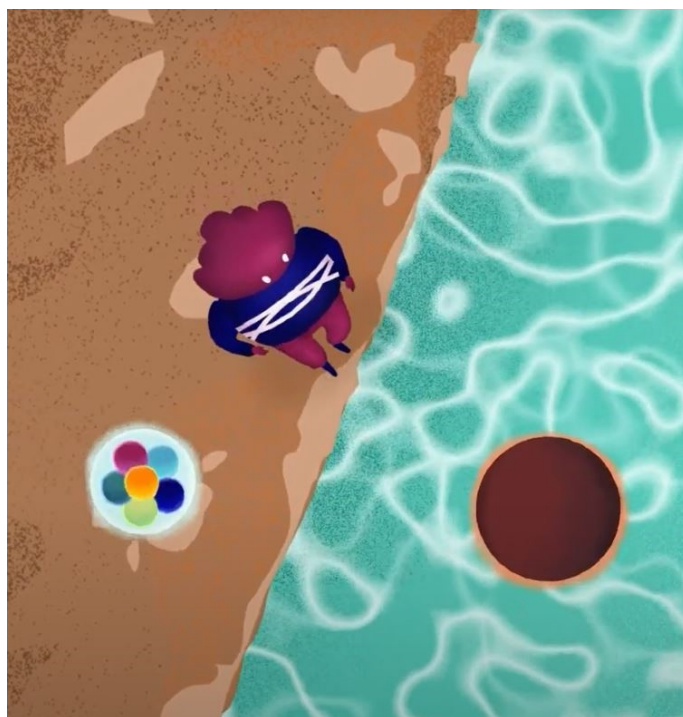
- Soulignent que SPHÈRES leur a permis de travailler différents aspects de leur vie qui gravitent autour de l'exploitation sexuelle.
- Mentionnent que les discussions avec leurs intervenantes leur a permis d'entamer des réflexions sur leurs relations avec les amis, la famille ou leurs fréquentations amoureuses, les problèmes de consommation de substances ou encore leur valeur en tant que personne.
- Plusieurs soulignent que les activités vécues dans le cadre de SPHÈRES leur ont fait vivre des émotions positives et se découvrir de nouveaux intérêts.

Bien que l'évaluation de l'implantation de Sphères ne ciblait pas les effets du projet, il est malgré tout

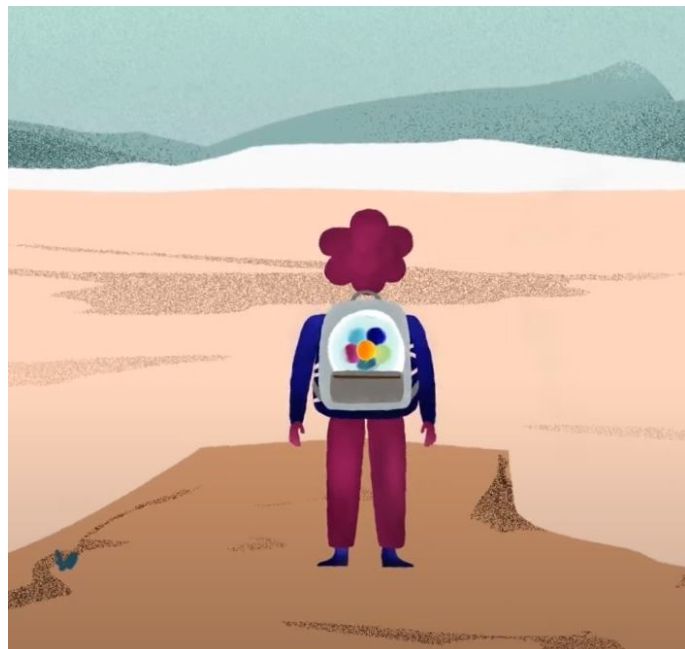
possible d'identifier certains bénéfices perçus. Une évaluation d'impact sera effectuée prochainement pour confirmer ces effets positifs.

Ainsi, avec prudence, le portrait qui se dégage de ces résultats est que les intervenantes parviennent à sensibiliser les jeunes aux risques de la marchandisation de services sexuels. Dans plus de la moitié des cas, les intervenantes ont rapporté des effets notables sur l'évaluation que font les jeunes de ces risques. Les intervenantes semblent être en mesure de leur faire réaliser les difficultés à exercer un contrôle sur les clients et les proxénètes. Il semble toutefois plus ardu d'amener les jeunes à souhaiter se distancer concrètement des personnes impliquées dans les situations d'exploitation sexuelle.

Les données tirées des mesures auto-rapportées mettent en lumière que la motivation au changement est faible chez les participantes au projet



SPHÈRES, mais que leur résilience et leur bien-être semblent s'améliorer avec le temps. Ce résultat mérite d'être nuancé puisqu'au moment de leur adhésion au projet, les participantes ont des objectifs de changements sur des cibles secondaires qui ne visent pas directement la fin de la marchandisation des services sexuels. En effet, elles aspirent davantage à modifier certains aspects, souvent en parallèle, qui nuisent généralement à leur santé et ou à leur sécurité. Toutefois, le travail des intervenants semble amener les participantes à se mettre en action et à mieux analyser les risques des situations rencontrées.



Témoignages



T'sais, moi je me suis comme mis dans ma tête que la prostitution c'est la seule issue pour moi, mais t'sais elle m'a dit faut que tu comme... donnes... il faut que j'me laisse la chance de me découvrir dans d'autres choses, parce que moi j'me connais pas dans d'autres choses. T'sais je m'identifie plus à la prostitution fek si on m'enlève la prostitution j'me connais pas. Fek t'sais elle m'a dit donne toi la chance de comme... de, de te découvrir (...) Pis aussi comme, elle m'dit comme il faut que comme j'apprenne à me connaître pis t'sais elle m'encourage aussi à me trouver un travail (...) Pis t'sais comme, elle, elle m'encourage à comme à avoir, à à me créer genre une nouvelle identité pis à me connaître, pis t'sais comme elle m'aide tellement, comme tu sais pas à quel point elle m'aide, genre c'est... j'l'adore! (1927)



Après..., bien j'aimerais ça qu'elle [intervenante SPHÈRES] soit là jusqu'à temps que je me sens en confiance totale à propos de ma vie, mes choix. Parce-que je fais beaucoup de mauvais choix. Pis je ne cacherais pas que des fois bien, tu sais quand mon loyer passe, tout passe en même temps pis que je me ramasse avec 10\$ bien..., je ne cacherais pas que des fois ça me tente de retourner faire des choses qui ne sont pas legit là. Fait que, je m'attends à ce que [intervenante SPHÈRES] reste avec moi le temps que comme, j'aille plus confiance en moi là (1907)

Partage d'expertise et soutien à l'implantation de SPHÈRES

L'exploitation sexuelle est une problématique aux multiples facettes qui, pour être adressée adéquatement, requiert des interventions qui sont tout aussi multiples. Nous croyons que le programme SPHÈRES mérite d'être offert à toutes les personnes de 12 à 24 ans en situation d'exploitation sexuelle. De plus, l'évaluation d'implantation de cette initiative mobilisatrice reconnue révèle des résultats prometteurs.

Les partenaires du programme SPHÈRES partagent déjà leur expertise dans différents milieux d'intervention concernés par l'exploitation sexuelle. Ceux-ci travaillent actuellement à développer une offre de service permettant de soutenir les organisations qui souhaitent implanter SPHÈRES tout en tenant compte des particularités, besoins et initiatives déjà en place dans leur région. Si vous avez des questions ou un intérêt pour le programme nous vous invitons à communiquer avec nous pour plus de détails.

SITE WEB DE SPHÈRES

<https://spheresprojet.com/>

TÉLÉPHONE : 514-896-3590



Références

Brisebois, R.-A., Fredette, C., (2021) Cadre de référence en matière d'exploitation sexuelle. Québec, Montréal: Institut universitaire Jeunes en difficulté du Centre intégré universitaire de santé et services sociaux du Centre-Sud-de-l'Île-de-Montréal.

Brisebois R.-A., Gélinas, N., et Fredette, C. (2022). Guide de soutien à l'implantation et à la pérennisation du programme SPHÈRES. Québec, Montréal: Institut universitaire Jeunes en difficulté du Centre intégré universitaire de santé et services sociaux du Centre-Sud-de-l'Île-de-Montréal.

Gélinas, N., Brisebois, R.-A., et Fredette, C. (2022). Cahier de l'intervenant-e Ma stratosphère du programme SPHÈRES. Québec, Montréal : Institut universitaire Jeunes en difficulté du Centre intégré universitaire de santé et de services sociaux du Centre-Sud-de-l'Île-de-Montréal.

Gélinas, N., Jobin, P., et Fredette, C. (2022). Cadre d'intervention commun du programme SPHÈRES. Québec, Montréal : Institut universitaire Jeunes en difficulté du Centre intégré universitaire de santé et de services sociaux du Centre-Sud-de-l'Île-de-Montréal.

Gerassi, L.B., et Nichols A.J., Sex Trafficking and commercial sexual exploitation : Prévention, advocacy, and trauma-informed practice, Springer Publishing compagny, 2017, 253p.

Lancôt, N., Couture, S., Couvrette, A., Laurier, C., Parent, G., Paquette, G., et Turcotte, M. (2016). La face cachée de la prostitution: une étude des conséquences de la prostitution sur le développement et le bien-être des filles et des femmes. Rapport de recherche soumis au Fonds de recherche – Société et culture. Longueuil : Université de Sherbrooke.

Soutenu par :



Financé par :

